

認識兒童發展

日期：2024年10月19日

講者：黃韻雯

浸會大學持續教育學院 幼兒及基礎教育部講師

講座內容

- 1/ 兒童早期腦部發展
- 2/ 安全依附的保護作用
- 3/ 育兒模式
- 4/ 個案討論
- 5/ 問與答及填寫問卷



發展的意義

發展 (Development)

- 從出生到死亡所發生的改變。
- 長時間合理及順序的改變。



發展的類別

- 生理發展(Physical development)身體的成長
- 人格發展(Personal development)個人人格的改變
- 社會發展(Social Development)個人與群體的交往改變
- 認知發展(Cognitive development)思考的改變
- 道德發展(Moral development)判斷是非對錯的改變

發展的規律

- 連續性改變
- 遺傳與環境交互作用
- 順序可循
- 速率不同
- 循序漸進
- 呈現階段性
- 滿足需求
- 非經常順利



大腦發展與學習

0-3歲是大腦進行神經基礎建設的重要時期。

「敏感期」是大腦迅速發展的窗口

不同能力的發展敏感期均處於不同的成長階段



0-6個月
0-6 months old

感官發展
Sensory
development



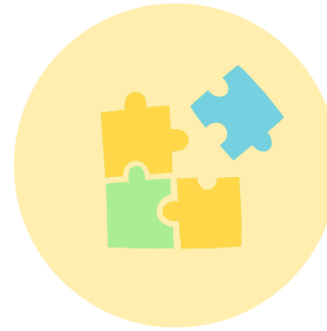
6-18個月
6-18 months old

語言理解及說話
Language
and speech



1-2歲
1-2 years old

情緒控制
Emotional control



1-5歲
1-5 years old

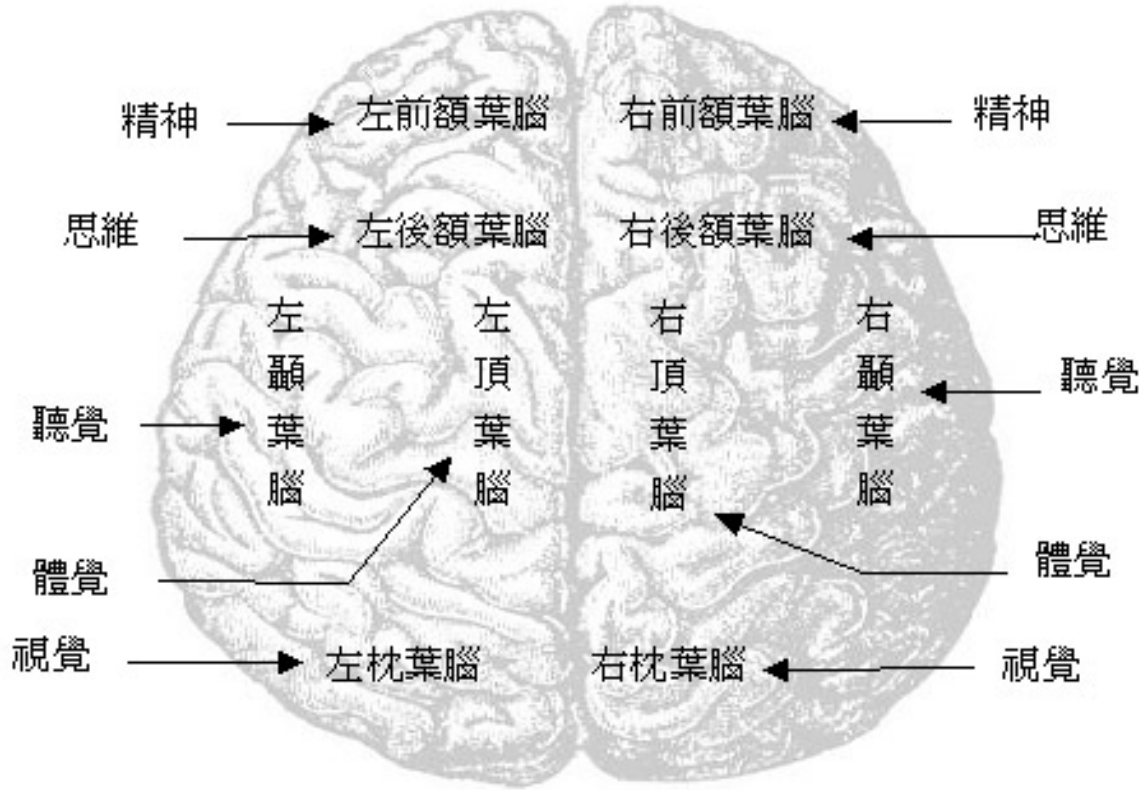
概念化思維
Conceptualisation



2-5歲
2-5 years old

社交技能
Social skills

大腦發展與學習

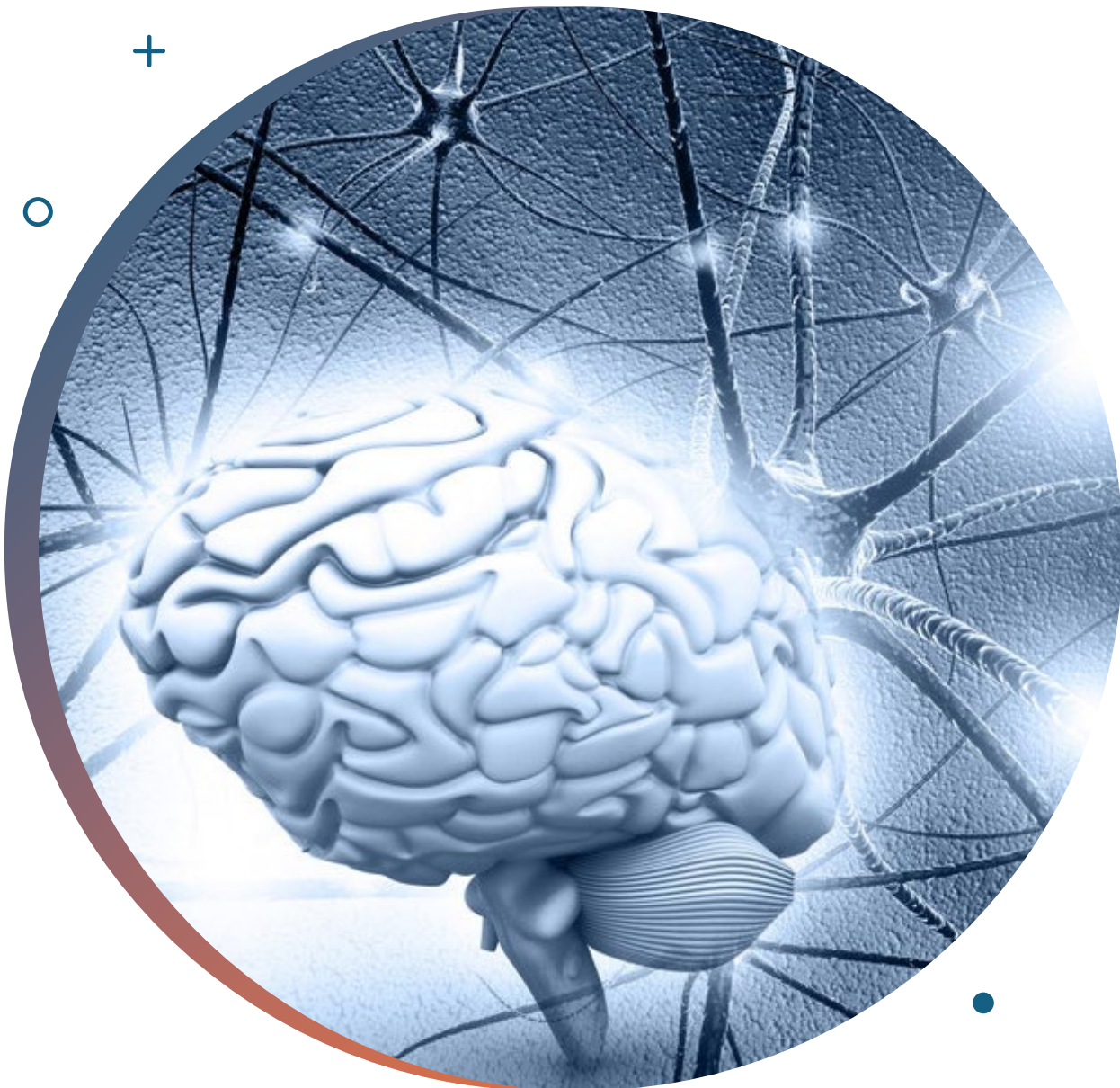


- 枕葉 – 視覺
- 頂葉 – 觸覺和空間理解
- 顳葉 – 聽覺和語言
- 額葉 –
 - a. 運動皮質 – 控制人體運動
 - b. 前額皮質 – 推理, 記憶, 自主控制, 注意力, 計劃, 決策(每個葉分左右兩瓣)

大腦發展與學習

- 每一個兒童都在編織著自己獨特的智能網路，但其有效性依賴於兒童自己的興趣和外部環境所給予各式各樣的大量刺激。(Jane M. Healy, 2009)。
- 訊息傳遞系統的品質在很大程度上依賴後天環境的刺激和輸入。
- 穩定的情緒






大腦發展與學習

- 神經元必須相互競爭才能形成連接。
- 每個神經元有許多感受體—樹突。
- 感官訊息刺激嬰兒大腦發展。

激發大腦發展與學習

- 運動和觸摸
- 探索環境
- 視覺觀察
- 聽覺訓練
- 學習解決問題
- 專注力



A photograph of four children playing in a lush green field with many trees in the background. A yellow ball is suspended in the air above them. The children are in various dynamic poses, reaching up or jumping. The scene is bright and natural, suggesting an outdoor play environment.

有助幼兒大腦發展的環境

- 照顧者的態度
- 安全的環境
- 合適的玩具
- 語言環境
- 豐富的經驗
- 鼓勵與讚賞
- 健康飲食

兒童發展的範疇

兒童的全面發展

不單涉及兒童生理發展，亦涵蓋了心理、群性和精神方面的發展，每方面都包含不同範疇，需作更深入探討。

社會普遍認為，兒童在所有範疇的發展都按着可識別的階段進行，發展方向通常是從個人到外在、從簡單到複雜、從具體到抽象。

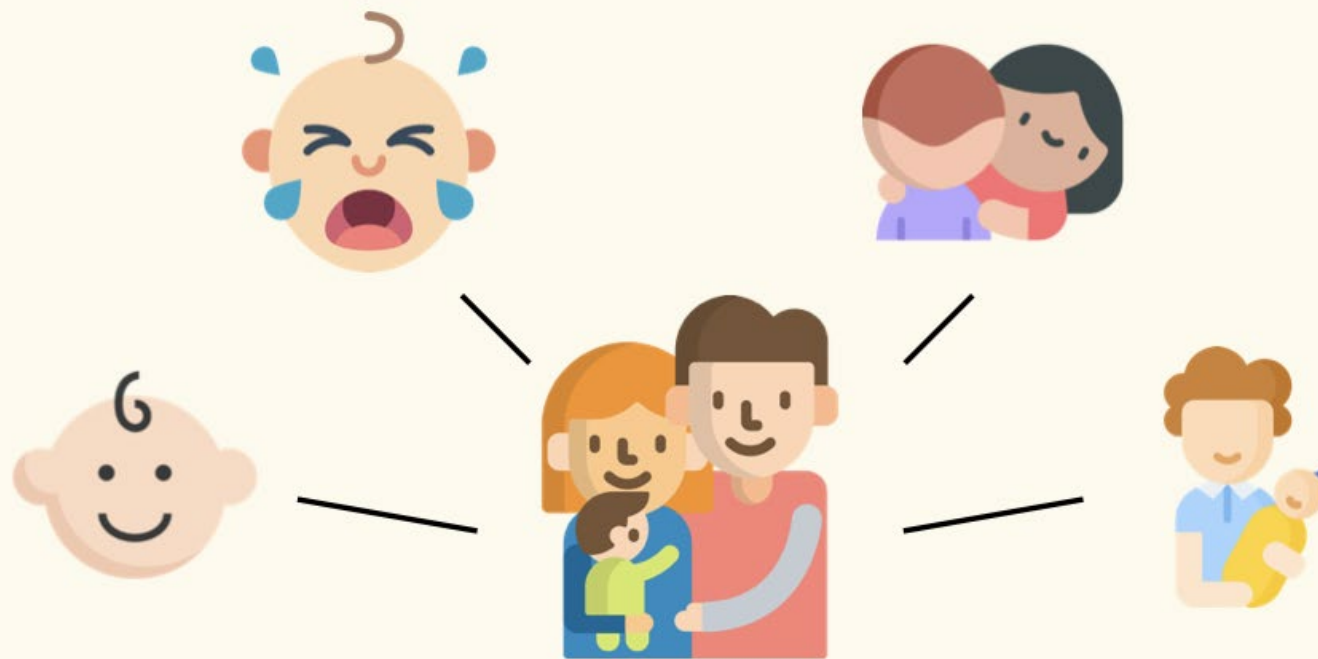
雖然發展階段的次序相當一致，但個別發展步伐會受到親職模式、學校教育、保障安全和健康的資源，甚至發展刺激和探索空間是否足夠等條件所影響。



安全依附的保護作用

- 安全依附，顧名思義地，就是充滿了穩固的安全感。而穩固的安全感，對於一個人能不能夠順利發展自己的人格、健全的心理功能，以及能不能夠調適好自己，順利地適應這個社會等，都是很重要的關鍵。

安全依附的保護作用



依附的行為包括：微笑、哭泣、尋求安撫與擁抱等等

Dan Siegel 的「4S」

- **看見 (seen)** — 花時間觀察孩子的行為，不僅僅是用眼睛，還需仔細聆聽，除了能讓孩子感到被理解，我們也能在這放慢的過程中，更加覺察自己的心態與反應。
- **安全 (safe)** — 建立結構化、可預測的安全環境。建立日常例行活動，讓孩子知道接下來要做什麼，減少困惑混亂。
- **安撫 (soothed)** — 幫助他們處理強烈或困擾的情緒及面臨的情況，使其再次感到平靜。分為相互安撫 (inter-smoothing) 與內在安撫 (inner soothing)。相互安撫是透過父母與孩子的共同調節、互動，孩子會逐漸發展出自我內在安撫的能力，即大腦皮質層的發展。簡單來說，就是與孩子同在，讓孩子感受到其情緒能被接納且學習調節情緒。
- **安心 (secure)** — 持續上述3S，建立外在的安全堡壘，能培養孩子獨立性，使其願意向外探索，分享自己的內心想法和感受。當孩子越感到安全，其內在越能發展出幸福、安心感。因此，未來當他們遇到困難，他們也會有自我安慰的能力，面對壓力也具有彈性的調節能力。



育兒模式

<https://www.youtube.com/watch?v=vsiVJCldhAM>

父母教養子女模式的特點及其對子女的影響

管教模式	教養特點	對子女影響
民主權威型	<ul style="list-style-type: none">• 以兒童為中心• 合理的限制, 高要求• 溫暖敏銳• 採用理性及民主方法	

父母教養子女模式的特點及其對子女的影響

管教模式	教養特點	對子女影響
寬容/縱容型	<ul style="list-style-type: none">• 悉心照顧• 不注重紀律• 不鼓勵自控• [正面]容許自由探索與發展	

父母教養子女模式的特點及其對子女的影響

管教模式	教養特點	對子女影響
專制型	<ul style="list-style-type: none">• 極度嚴厲, 過度限制• 以懲罰方法管教• 威脅子女• 不注意子女要求• 不注意子女成長需要• 冷嘲熱諷	

父母教養子女模式的特點及其對子女的影響

管教模式	教養特點	對子女影響
拒絕冷漠/ 疏忽型	<ul style="list-style-type: none">• 先照顧自己• 不照顧兒童的需要• 沒教養子女, 採逃避態度• 不處理子女問題	

個案討論



安琪自出生後，父母因工作關係，早出夜歸，也經常外出公幹，安寧生活上主要由家務助理照顧，祖母亦經常來幫忙。自少，安琪很容易發脾氣，但父母以其年紀少，不大注意。至安寧五歲，升上幼稚園高班後，安琪父母因工作穩定下來，在家時間較多，他們發覺安琪經常出現以下行為問題：

(1) 不肯吃飯，以餅乾、汽水作正餐，若父母拒絕給予，便大吵大鬧

(2) 欠缺生活紀律，例如：經常看電視、晚上不肯上床睡覺、早上賴床、玩具隨處亂放等

應用父母管教
模式理論，分
析「安琪」個
案的問題及其
原因。

民主權威 Democracy:

過度溺愛/放任 Laissez-faire :

專制 Authoritarian:

拒絕冷漠/疏忽 Negligence :

若父母能改變自己的信念，便會自然地作出有效的回應，達到管教的目的。這樣，孩子會學到承擔責任和思考解決問題的方法，亦覺得父母體諒自己的處境和瞭解自己的情緒，從而慢慢建立一些積極的觀念，明白困難總會有辦法解決等。





參考書目

朱敬先(2001)。《教育心理學：第四章：認知發展與教育》，頁66-55。台北：五南。

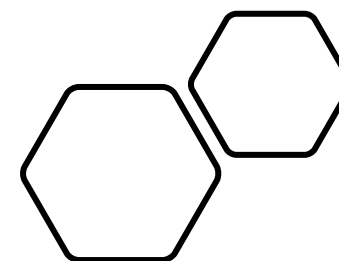
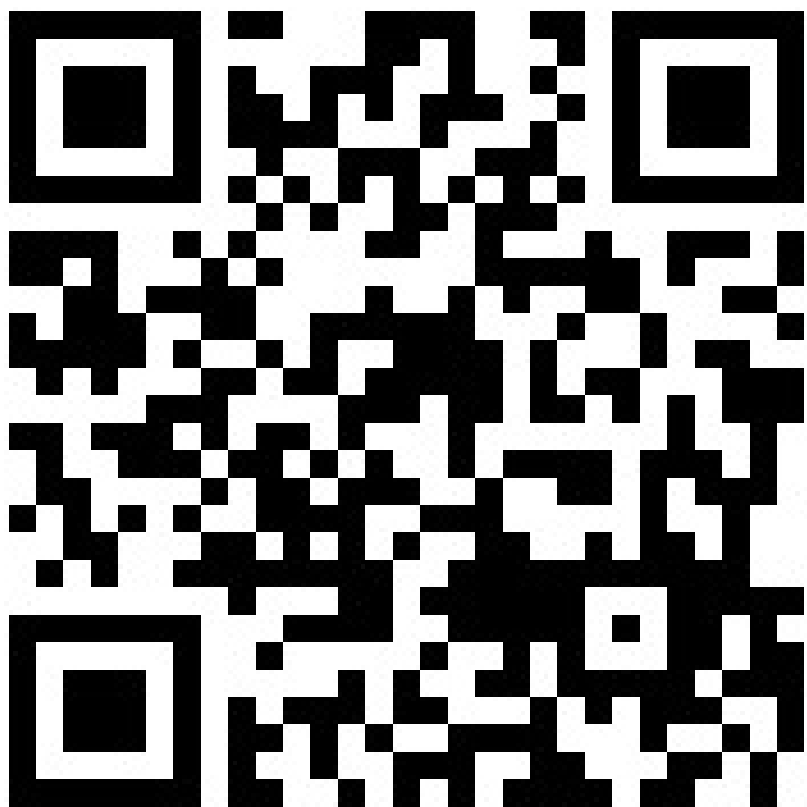
David R.S(2005)。《發展心理學》(邝泓譯)。北京：中國輕工業出版社。

Diane E., Sally W. (1994)。《兒童發展》(黃慧真譯)。台北：桂冠。

Jane M Healy (2009)。《孩子日益成長的智能》(邱曉敏譯)。台北：心理。

教育局（2021）。《家長教育課程架構（幼稚園）》。取自
https://www.parent.edu.hk/article/framework_kg





填寫問卷

親職教育（幼兒期）證書

課程結構（核心科目）

CEL0101 促進子女的學習與潛能發展
(30小時)

- 幼兒發展範疇
- 多元智能的學習概念

CEL0102
有效親子教養秘訣
(30小時)

- 培育幼兒知識、技能和態度
- 親子溝通、塑造和改變幼兒行為

CEL0101 促進子女的學習與潛能發展
(30小時)

- 家庭和諧及幼兒身心發展的影響
- 促進幼兒身心健康及安全

課程結構 (選修科目)

CEL0104 建立親密的親子關係
(30小時)

- 親子關係的基本概念
- 運用遊戲及閱讀作親子互動
- 處理幼兒情緒問題

CEL0105 開心父母？我做得到
!
(30小時)

- 建立快樂
- 鞏固婚姻及家庭關係
- 實踐正向、找尋幸福

報名方法

1) 「SCE網上報名系統」遞交申請

或

2) 郵寄／親身遞交申請

The screenshot displays the SCE online registration system interface. It features a dark blue header with three main sections: 1. Information: An information icon, text indicating a 16-month part-time duration and level 3 qualification. 2. Dates: A calendar icon, text for the start date (September 2024) and application deadline (June 28, 2024). 3. Language: A speech bubble icon, text stating the course is primarily in Cantonese with English support, and that materials are in both Chinese and English. On the right side of the header, there is a contact box with the phone number 3411 4310 and the email address sceeceed@hkbu.edu.hk. Below the header, there is a '課程簡介' (Course Introduction) section with a brief description of the course's focus on child development. A prominent '網上報名' (Online Registration) button is located in the bottom right corner.

報名詳情請瀏覽課程網頁 (hkbusce.hk/cel)

查詢方法

電話

3411 4310

辦事處

九龍塘聯合道320號建新中心2樓

電郵

sceeced@hkbu.edu.hk

網址

hkbusce.hk/cel



辦公時間

星期一至五	上午9:00 - 下午12:30及 下午1:30 - 下午5:50
星期六、日及 公眾假期	休息